

Reglement for ordens overholdelse i Randers Havn.

Bekendtgørelser

Sejladsen til og fra Randers Havn foregår via Randers Fjord for hvilken BEK nr. 779 af 18/08/2000; "Regler for sejlads m.m. i visse danske farvande", samt BEK nr 607 af 11/07/1995 "Bekendtgørelse om lodstvang under bugsering i visse farvande", er gældende.

jf. § 19 i BEK nr. 779 af 18/08/2000; "Regler for sejlads m.m. i visse danske farvande", bør fritidsfartøjer der sejler på Randers Fjord, i perioden 1. april til 15. november benytte den med gule sømærker afmærkede sejlroute i Raden løb

På strækningen mellem Skalmstrup Vig og Randers Havn må skibe **ikke** sejle med større fart end 6 knob, jf. BEK nr. 779 af 18/08/2000; Regler for sejlads m.m. i visse danske farvande.

Kystdirektoratet har fra dd.mm.2005 stadfæstet nedenstående reglement for ordens overholdelse i Randers Havn.

For overholdelse af orden gælder det i bilag 1 til Bekendtgørelse nr. 1146 af 25. november 2004 anførte "Standardreglement for overholdelse af orden i danske erhvervshavne" med følgende undtagelser og tilføjelser.

Dette reglement, der er udfærdiget i medfør af § 15 og § 18, stk. 2, i lov nr. 326 af 28. maj 1999 om havne, som ændret ved lov nr. 1221 af 27. december 2003 om ændring af lov om havne m.v., er i henhold til § 5, nr. 4 i bekendtgørelse nr. 1051 af 16. december 1999 godkendt af Kystdirektoratet ved brev af 30. maj 2005 til ikrafttræden straks

Havnens område

Søområde

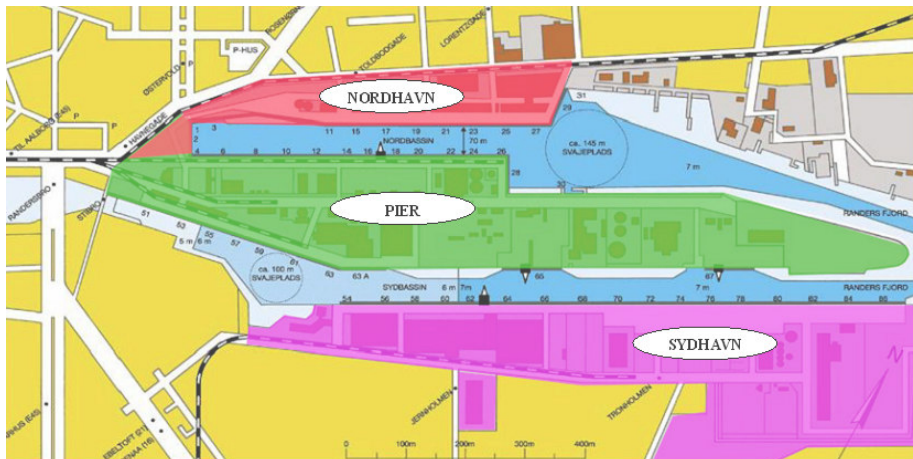
Havnen består af *Nordbassin* og *Sydbassin* (Gudenåløbet), der er delt ved en E.W.-gående pier.

Det til havnen hørende søområde afgrænses mod W. af den blå gang- og stibro, beliggende ca. 300 m. W. for Randers bro, og mod E. af en linie i retning N.-S. i en afstand af 300 m E. for enden af pieren.

Havneområde

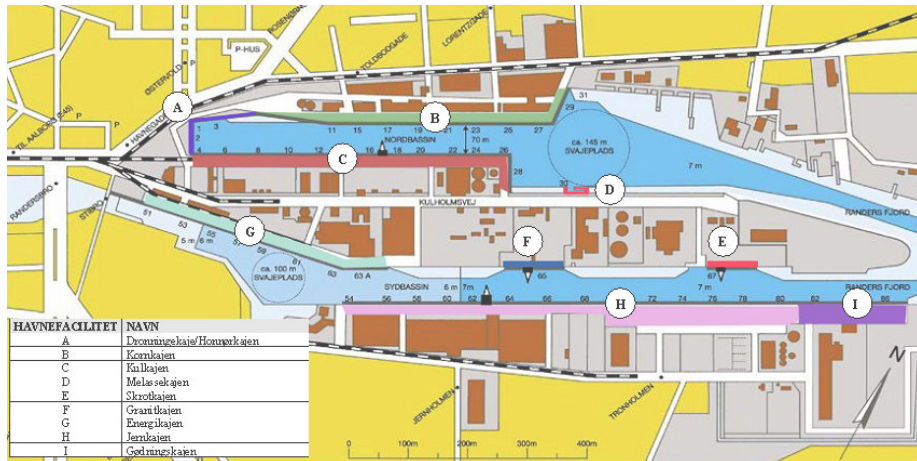
Havneområdet afgrænses af en linie der følger Toldbodgade, Havnegade samt Tronholmen. Inkl. enkelte områder nord for Toldbodgade samt syd for Tronholmen.

På havneområdet er opsætning af telte, hensætning af campingvogne og autocampere samt oplægning af husbåde forbudt



ISPS-koden

I forbindelse med implementering af ISPS-kodens krav om sikring har Randers Havn inddelt havnen i 9 afsnit, som er/kan være afmærket med skilte, som bl.a. forbyder adgang uden særlig tilladelse, samt stiller krav om at ID-kort kan kræves forevist



kort over ISPS-inddeling af Randers Havn.

Fritidsfartøjer

Fritidsfartøjer henvises til lystbådehavnene, og må ikke henligge i trafikhavnen uden forudgående aftale med Randers Havn.

Fritidsfartøjer og andet flydende materiel må ikke opstilles, udsættes eller optages på/fra havnens kajer uden tilladelse fra Randers Havn.

Inden for Randers Havns sømråde er det, bortset fra midlertidige ferieophold, forbudt at benytte sin lystbåd, husbåd eller nogen som helst anden form for flydende fartøj som fast bopæl.

Fritidsfartøjer må ikke vanskeliggøre sejlsadsen for erhvervsfartøjer indenfor havnens område. Søsportsaktiviteter må ikke foregå i havnen uden særlig tilladelse.

Maksimal fart i havnens bassiner er 6 knob.

Regler for sejlads

Skibe der afgår havnen eller skifter kajplads, skal senest 15 minutter før melde dette på kanal 16. Såfremt den annoncerede afgang/forhaling bliver udsat, skal der senest 10 minutter før afgives korrigerende melding.

Såfremt skibets planlagte ankomst og/eller afgangstid ændres sig mere end 3 timer skal havnekontoret informeres om dette.

Forinden ankomst/afgang, skal skibet sikre sig kendskab til evt. anden erhvervstrafik på fjorden.

Under sejlads på Randers Fjord skal skibene lytte på kanal 16 og kanal 12.

Mellem positionerne 56 27,6 N. 10 08,2 Ø., Randers Havn, ca. 56 32,8 N. 10 14,0 Ø., Kare Holm N., udføres kontinuerligt faskinearbejde. Arbejdet udføres fra pramme. Skibsfarten anmodes om at passere arbejdsstederne med største forsigtighed.

Maksimal fart i havnens bassiner er 6 knob.

Særlige ordensregler

Randers Havn skal henstille til, med mindre andet er aftalt med havnekontoret, at følgende regler overholdes ved losning direkte til kaj af: Skærver, grus, sand og andet løst materiale – ligeledes ved lastning/losning af lignende produkter over kaj:

- Der holdes en afstand på min. 1 meter fra kajhammer/kajkant til godsets forkant. Kajhammer rengøres (fejes) således at passage langs kaj kan ske sikkert, og således det sikres at intet gods kan falde i havnebassinet.
- Fortøjningsanordninger (kroge, ringe, pullerter) må ikke overdækkes.
- Elskabe mm. må ikke overdækkes
- Såfremt der ikke er indgået anden aftale med Randers Havn skal kajarealet og kajgaden fejes umiddelbart efter endt lastning/losning eller bortkørsel, dog senest den efterfølgende arbejdsdag kl. 12.00.

Såfremt disse regler ikke efterleves, ser Randers Havn sig nødsaget til at igangsætte følgende tiltag:

Hvis der konstateres igangværende losning til kaj nærmere end den angivne 1 meter fra kajhammer/kajkant, vil losning blive stoppet, og skibet vil blive pålagt en udgift svarende til de omkostninger der er til frigørelse af afstanden mellem kaj og gods, samt de omkostninger der er forbundet med at fjerne evt. gods fra havnebassinet.

Hvis der efter skibets afgang konstateres oplæg af gods fra skibet til kaj nærmere end den angivne 1 meter fra kajhammer/kajkant, vil skibet blive pålagt en udgift svarende til de omkostninger der er til:

- frigørelse af afstanden mellem kaj og gods, samt de omkostninger der er forbundet med at fjerne evt. gods fra havnebassinet.
- Hvor fortøjningsanordninger er tildækket, vil disse blive gravet fri ved Randers Havns foranstaltning. Regning herfor vil blive pålagt skibet, efter forbrug og efter gældende regler for afregning af mandskabstimer.
- Hvor el skabe er tildækket, vil disse blive gravet fri ved Randers Havns foranstaltning. Regning herfor vil blive pålagt skibet, efter forbrug og efter gældende regler for afregning af mandskabstimer.
- Ved evt. påførte skader på havnens ejendom, vil omkostninger til reetablering blive fremsendt til den pågældende der har forvoldt skaden.

Regning for ovenstående arbejder vil blive fremsendt via aktuel mægler.

Straffebestemmelser

Overtrædelse af særreglerne i reglementet kan straffes med bøde.

Ikrafttrædelse

Nærværende reglement træder i kraft den 30. marts 2005.

Samtidig ophæves det af ministeriet for offentlige arbejder den 12. september 1986 stadfæstede reglement for ordensoverholdelse i Randers Havn