

Reglement for ordens overholdelse i Randers Havn.

Bekendtgørelser

Gældende for besejling af Randers Fjord, anløb af Randers Havn og for udfærdigelse af dette reglement:

Lov nr. 326 af 28.05.1999: Lov om ændring af lov om havne m.m.

LBK nr. 346 af 29.03.2023: Bekendtgørelse af lodslov.

LBK nr. 457 af 23.05.2012: Bekendtgørelse af lov om havne.

BEK nr. 656 af 20.05.2020: Bekendtgørelse om sejlads m.m. i visse danske farvande.

Bek nr. 9139 af 15.04.2002: Bekendtgørelse om standardreglement for overholdelse af orden i danske lystbådehavne og mindre fiskerihavne.

BEK nr. 1146 af 25.11.2004: Bekendtgørelse om standardreglement for overholdelse af orden i danske erhvervshavne

BEK nr. 1848 af 08.12.2020: Bekendtgørelse om anvendelse af lods.

På strækningen mellem Skalmstrup Vig og Randers Havn må skibe **ikke** sejle med større fart end 6 knob. Jf. BEK nr. 656 af 20.05.2020 § 16. stk. 9. Bekendtgørelse om sejlads m.m. i visse danske farvande.

For overholdelse af orden gælder det i bilag 1 til Bekendtgørelse nr. 1146 af 25. november 2004 anførte "Standardreglement for overholdelse af orden i danske erhvervshavne" med følgende undtagelser og tilføjelser.

Havnens område

Søområde

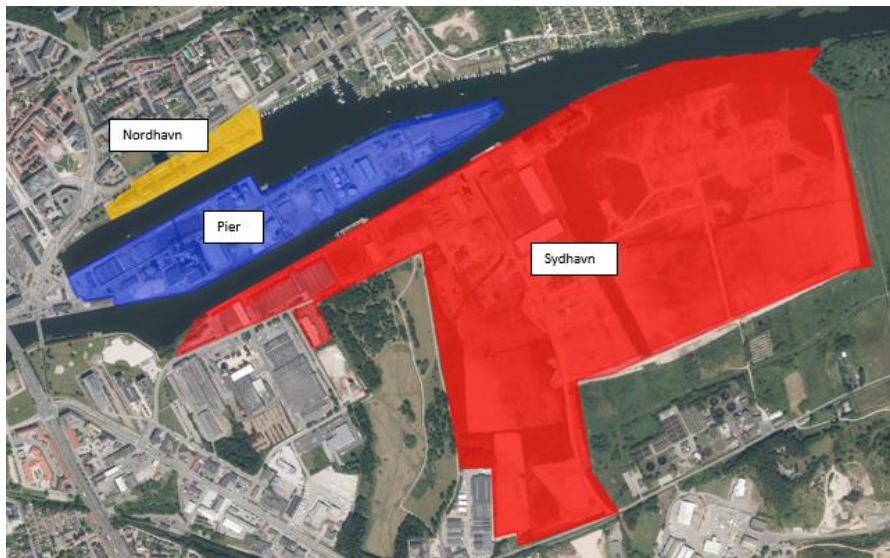
Havnen består af Nordbassin og Sydbassin (Gudenåløbet), der er delt ved en E.W.-gående pier.

Det til havnen hørende søområde afgrænses mod W. af den blå gang- og stibro, beliggende ca. 300 m. W. for Randers bro, og mod E. af en linje i retning N.-S. i en afstand af 300 m E. for enden af pieren.

Havneområde

Havneområdet afgrænses af en linje der følger Toldbodgade, Havnegade samt Tronholmen. Inkl. enkelte områder syd for Tronholmen.

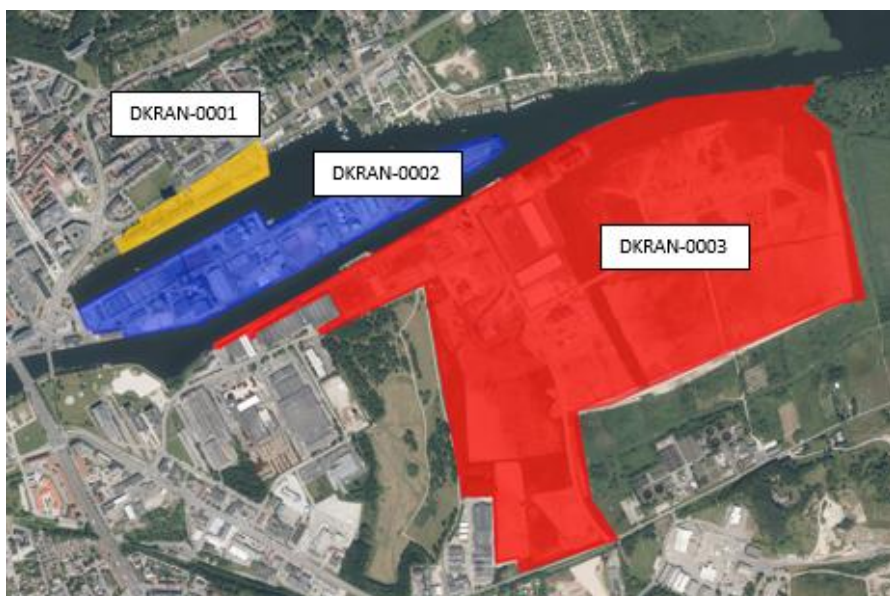
På havneområdet er opsætning af telte, hensætning af campingvogne og autocampere samt oplægning af husbåde forbudt



Havnesikringsområde

I forbindelse med implementering af ISPS-kodens krav om sikring af havne har Randers Havn inddelt havnen i 3 havnesikringsfaciliteter (DKRAN-0001, DKRAN-0002, DKRAN-0003), som i aktiv tilstand er afspærrede og der er kun lovlig adgang via gates, hvor der udføres adgangskontrol.

Havnesikringsforanstaltningerne er godkendt af den stedlige politimyndighed og Trafikstyrelsen.



Regler for sejlads

Skibe der afgår havnen eller skifter kajplads, skal senest 15 minutter før melde dette på kanal 16. Såfremt den annoncerede afgang/forhaling bliver udsat, skal der senest 10 minutter før afgives korrigerende melding.

Såfremt skibets planlagte ankomst og/eller afgangstid ændrer sig mere end 3 timer skal havnekontoret informeres om dette.

Forinden ankomst/afgang, skal skibet sikre sig kendskab til evt. anden erhvervstrafik på fjorden.

Under sejlads på Randers Fjord skal skibene lytte på kanal 16 og kanal 12.

Mellem positionerne 56 27,6 N. 10 08,2 Ø., Randers Havn, ca. 56 32,8 N. 10 14,0 Ø., Kare Holm N., udføres kontinuerligt faskinearbejde. Arbejdet udføres fra pramme. Skibsfarten anmodes om at passere arbejdsstederne med største forsigtighed.

Maksimal fart i havnens bassiner er 6 knob.

Særlige ordensregler

Randers Havn skal henstille til, medmindre andet er aftalt med havnekontoret, at følgende regler overholdes ved losning direkte til kaj af: Skærver, grus, sand og andet løst materiale – ligeledes ved lastning/losning af lignende produkter over kaj:

- Der holdes en afstand på min. 1 meter fra kajhammer/kajkant til godsets forkant. Kajhammer rengøres (fejes) således at passage langs kaj kan ske sikkert, og således det sikres at intet gods kan falde i havnebassinet.
- Fortøjningsanordninger (kroge, ringe, pullerter) må ikke overdækkes. • El skabe mm. må ikke overdækkes.
- Såfremt der ikke er indgået anden aftale med Randers Havn, skal kajarealet og kajgaden fejes umiddelbart efter endt lastning/losning eller bortkørsel, dog senest den efterfølgende arbejdsdag kl. 12.00

Såfremt disse regler ikke efterleves, ser Randers Havn sig nødsaget til at igangsætte følgende tiltag:

Hvis der konstateres igangværende losning til kaj nærmere end den angivne 1 meter fra kajhammer/kajkant, vil losning blive stoppet, og skibet vil blive pålagt en udgift svarende til de omkostninger der er til frigørelse af afstanden mellem kaj og gods, samt de omkostninger der er forbundet med at fjerne evt. gods fra havnebassinet.

Hvis der efter skibets afgang konstateres oplæg af gods fra skibet til kaj nærmere end den angivne 1 meter fra kajhammer/kajkant, vil skibet blive pålagt en udgift svarende til de omkostninger der er til:

- frigørelse af afstanden mellem kaj og gods, samt de omkostninger der er forbundet med at fjerne evt. gods fra havnebassinet.
- Hvor fortøjningsanordninger er tildækket, vil disse blive gravet fri ved Randers Havns foranstaltning. Regning herfor vil blive pålagt skibet, efter forbrug og efter gældende regler for afregning af mandskabstimer.
- Hvor el skabe er tildækket, vil disse blive gravet fri ved Randers Havns foranstaltning. Regning herfor vil blive pålagt skibet, efter forbrug og efter gældende regler for afregning af mandskabstimer.
- Ved evt. påførte skader på havnens ejendom, vil omkostninger til reetablering blive fremsendt til den pågældende der har forvoldt skaden.

Regning for ovenstående arbejder vil blive fremsendt via aktuel mægler.

Straffebestemmelser

Overtrædelse af særreglerne i reglementet kan straffes med bøde

Ikrafttrædelse

Nærværende reglement træder i kraft den 1. august 2023.

Samtidig ophæves det af ministeriet for offentlige arbejder den 12. september 1986 stadfæstede reglement for ordensoverholdelse i Randers Havn.